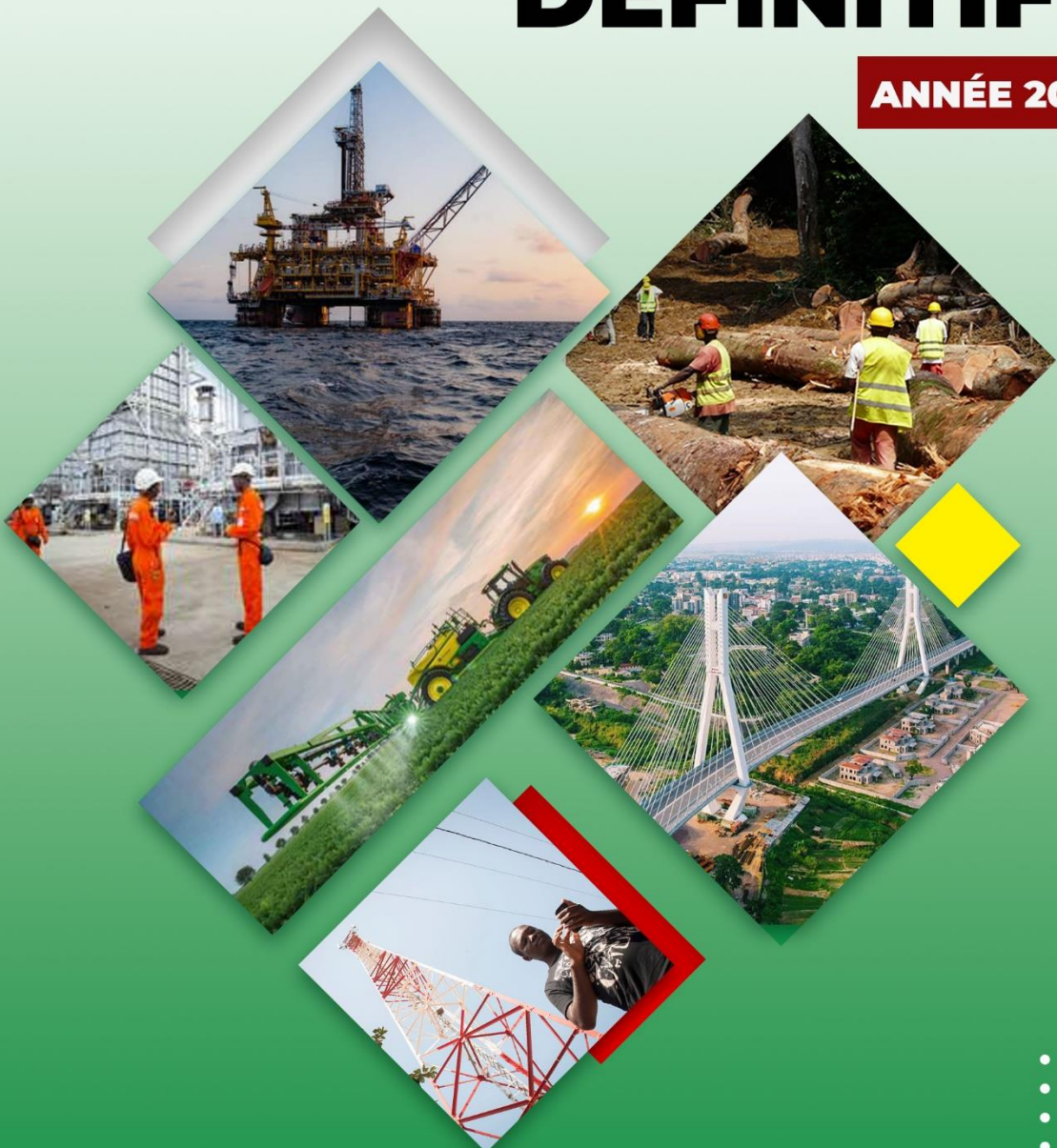




INSTITUT NATIONAL DE LA STATISTIQUE

COMPTES NATIONAUX DEFINITIFS

ANNÉE 2021



République du Congo
Unité - Travail - Progrès



Ministère du Plan, de la Statistique
et de l'Intégration Régionale



TABLE DES MATIERES

| | |
|---|-----------|
| LISTE DES TABLEAUX | 3 |
| LISTE DES GRAPHIQUES..... | 3 |
| INTRODUCTION | 4 |
| I. ENVIRONNEMENT ECONOMIQUE INTERNATIONAL..... | 5 |
| I.1. CROISSANCE MONDIALE | 6 |
| I.2. EVOLUTION DES COURS DU PETROLE BRUT..... | 7 |
| I.3. EVOLUTION DES COURS DU BOIS | 7 |
| I.4. INFLATION MONDIALE | 8 |
| II. ENVIRONNEMENT ECONOMIQUE NATIONAL | 9 |
| II.1. ANALYSE DE LA PRODUCTION..... | 10 |
| II.2. PROFIL DE LA CROISSANCE | 10 |
| II.3. ANALYSE PAR SECTEUR..... | 11 |
| II.4. ANALYSE DE LA DEMANDE | 12 |
| II.5. PRIX A LA CONSOMMATION | 12 |
| CONCLUSION..... | 13 |
| ANNEXE | 14 |

LISTE DES TABLEAUX

| | |
|--|----|
| Tableau n° 1 : Équilibre ressources-emplois | 14 |
| Tableau n° 2 : Évolution de la production en volume de 2017 à 2021 par branche d'activités | 15 |
| Tableau n° 3 : Évolution des agrégats de la comptabilité nationale de 2017 à 2021 | 16 |
| Tableau n° 4 : Ventilation du PIB courant par branche d'activités | 17 |
| Tableau n° 4 : Ventilation du PIB courant par branche d'activités | 18 |
| Tableau n° 5 : Ventilation du PIB réel par branche d'activités | 19 |
| Tableau n° 6 : Ventilation du PIB par branche d'activités | 20 |
| Tableau n° 7 : Contributions à la croissance du PIB..... | 21 |
| Tableau n° 8 : Le PIB courant et ses emplois | 22 |
| Tableau n° 9 : Le PIB réel et ses emplois (base 100=2005) | 22 |
| Tableau n° 10 : Le PIB et ses emplois..... | 23 |
| Tableau n° 11 : Contribution des emplois à la croissance réelle du PIB | 23 |

LISTE DES GRAPHIQUES

| | |
|---|----|
| Graphique n° 1 : Evolution de la croissance mondiale de 2017 à 2021 | 7 |
| Graphique n° 2 : Evolution en dollars des cours moyens du baril de pétrole brut de 2017 à 2021 | 7 |
| Graphique n° 3 : Evolution en dollars du prix moyen du bois 2017-2021 | 8 |
| Graphique n° 4 : Evolution de l'inflation mondiale de 2017-2021 | 8 |
| Graphique n° 5 : Croissance sectorielle du PIB de 2017 à 2021..... | 11 |

INTRODUCTION

Les comptes nationaux traduisent la description de l'évolution annuelle de l'économie et constituent un outil indispensable pour l'élaboration et le suivi des politiques socio-économiques. Au Congo, ils sont élaborés selon le système de comptabilité nationale des Nations Unies version 1993 (SCN 93), dont l'année de base est 2005, bien que la Commission des Statistiques des Nations Unies ait approuvé et adopté un nouveau Système de Comptabilité Nationale 2008 (SCN 2008) comme nouvelle norme internationale de production et de diffusion des comptes nationaux

Ce document qui contient la série des données réajustées des comptes nationaux de 2019 et 2020, présente l'analyse de l'évolution de l'économie congolaise en 2021, dans un contexte international marqué par la reprise économique post-pandémie de COVID-19.

L'année 2021 a été caractérisée par des signaux de reprise économique mondiale (+6,1 % de croissance globale), stimulée par les campagnes de vaccination et les politiques budgétaires expansives mises en œuvre par de nombreux pays. Cependant, cette reprise a été freinée par des tensions inflationnistes et la volatilité des prix des matières premières, notamment le pétrole brut et le bois.

Sur le plan national, l'économie congolaise, bien qu'encore en récession (-1,4 % contre -6,2 % en 2020), a montré des signes d'amélioration grâce au dynamisme de certains secteurs, notamment le tertiaire (+3,4 %). Cette performance reflète les efforts déployés pour relancer l'activité économique après les perturbations majeures liées à la pandémie. En parallèle, l'inflation est restée contenue à 2,0 %, en dessous de la norme communautaire de 3 %, tandis que la demande intérieure et les exportations ont connu une nette progression.

Ce document s'articule autour de deux grandes parties : (i) **l'environnement économique international**, présente les évolutions globales ayant impacté l'économie congolaise, notamment la croissance mondiale, l'inflation et les prix des matières premières et (ii) **l'environnement économique national**, analyse la production par secteur, la structure de la demande, les échanges extérieurs, ainsi que les dynamiques des prix à la consommation.

I. ENVIRONNEMENT ECONOMIQUE INTERNATIONAL



Cette première partie présente : (i) l'évolution de la croissance mondiale, (ii) l'évolution des cours du pétrole brut, (iii) l'évolution des cours du bois et (iv) l'inflation mondiale.

I.1. CROISSANCE MONDIALE

Une reprise de l'activité économique mondiale en 2021

Après la récession mondiale enregistrée en 2020, causée par la pandémie de COVID-19, l'économie mondiale a amorcé une reprise significative en 2021. Selon le Fonds Monétaire International (FMI), le taux de croissance global s'est établi à **6,1%** contre **-3,1%** en 2020, marquant un gain de **9,2 points**. Cette reprise a été soutenue par trois facteurs principaux : **Mesures budgétaires expansionnistes** mises en œuvre par de nombreux pays développés et émergents ; **Maîtrise progressive de la pandémie** grâce aux campagnes de vaccination ; **Adaptation des activités économiques** aux contraintes liées à une mobilité réduite.

Dans les pays avancés, la croissance économique a atteint **5,2%** en 2021, contre une contraction de **-4,7%** en 2020, soit un gain de **9,9 points**. Les performances individuelles des principales économies sont les suivantes : **États-Unis** : 5,7% (contre -3,4% en 2020) ; **Zone Euro** : 5,3% (contre -6,3% en 2020) ; **Royaume-Uni** : 7,4% (contre -9,3% en 2020) ; **Canada** : 4,6% (contre -5,2% en 2020) et les **Autres économies avancées** : 5,0%.

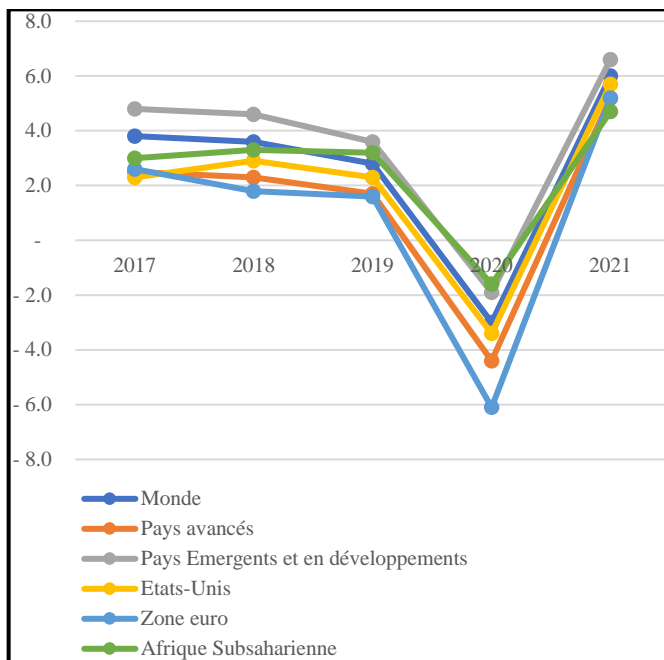
Les pays émergents et en développement ont également montré une nette amélioration, enregistrant une croissance de **6,6%** en 2021, comparée à une contraction de **-1,9%** en 2020.

En Asie, la Chine a enregistré une croissance de **8,1%** (contre 2,2% en 2020) et l'Inde **8,7%** (contre -6,6% en 2020). En Afrique subsaharienne, la croissance économique s'est établie à **4,7%** (contre -1,6% en 2020). Au Nigéria, la croissance a atteint **3,6%** contre -1,8% en 2020, et en Afrique du Sud, elle s'est élevée à **4,9%**, après une contraction de **-6,3%** l'année précédente.

La croissance mondiale de 2021 reflète les efforts conjoints des gouvernements et des institutions internationales pour contrer les impacts économiques de la pandémie. Toutefois, ces gains restent fragiles en raison de la résurgence périodique de la COVID-19, des perturbations dans les chaînes d'approvisionnement, et de l'inflation mondiale.

Des efforts continus pour renforcer les systèmes de santé, accélérer les campagnes de vaccination, et stabiliser les marchés mondiaux seront essentiels pour maintenir cette dynamique de reprise en 2022 et au-delà.

Graphique n° 1 : Evolution de la croissance mondiale de 2017 à 2021



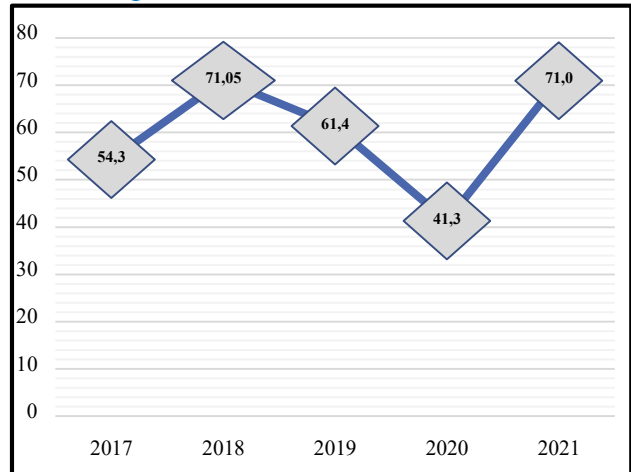
Source : FMI, perspectives de l'économie mondiale, avril 2022

I.2. EVOLUTION DES COURS DU PETROLE BRUT

En 2021, le prix moyen du baril de pétrole brut (Brent) sur le marché international a connu une hausse significative de **71,9%**, atteignant une moyenne de **71,0 dollars** contre **41,3 dollars** en 2020. Cette évolution contraste fortement avec la chute de **32,7%** enregistrée en 2020, au plus fort des perturbations économiques causées par la pandémie de COVID-19. Deux principaux éléments ont contribué à cette reprise des cours pétroliers : (i) Reprise **de l'activité économique mondiale**, la relance des économies après les confinements de 2020 a entraîné une augmentation de la demande en énergie, notamment en pétrole et (ii) **Réduction des stocks mondiaux de pétrole**, une baisse des niveaux de stocks a exercé une pression à la hausse sur les prix, reflétant une offre

relativement limitée face à une demande croissante.

Graphique n° 2 : Evolution en dollars des cours moyens du baril de pétrole brut de 2017 à 2021

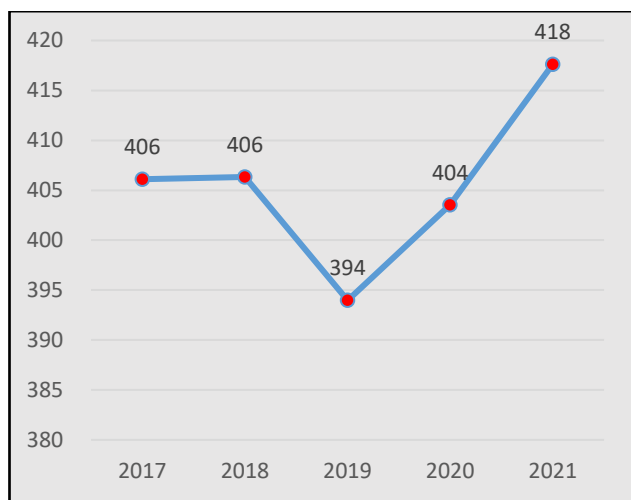


Source : FMI, perspectives de l'économie mondiale, avril 2022

I.3. EVOLUTION DES COURS DU BOIS

En 2021, le prix moyen du bois en Afrique a atteint **418 dollars/m³**, contre **404 dollars/m³** en 2020, représentant une hausse de **3,47%**. Cette augmentation, bien que modérée, reflète des perturbations persistantes dans le secteur. Plusieurs éléments ont contribué à cette évolution des prix : (i) **Persistance des taux de fret élevés**, les coûts de transport maritime ont continué à augmenter en 2021, en raison des perturbations des chaînes d'approvisionnement mondiales et du déséquilibre dans la disponibilité des conteneurs et (ii) **Pénuries de bois**, les défis logistiques provoqués par la pandémie de COVID-19 ont réduit l'approvisionnement, créant une tension entre l'offre et la demande.

Graphique n° 3 : Evolution en dollars du prix moyen du bois 2017-2021



Source : World Bank Commodities Price Forecast

I.4. INFLATION MONDIALE

En 2021, l'inflation globale s'est accélérée dans les pays avancés ainsi que dans les pays émergents et en développement. Cette hausse des prix à la consommation reflète les perturbations économiques et logistiques mondiales, notamment la reprise économique post-COVID-19, les tensions sur les chaînes d'approvisionnement et l'augmentation des coûts des matières premières. Toutefois, dans les pays à faible revenu, l'inflation est restée relativement stable.

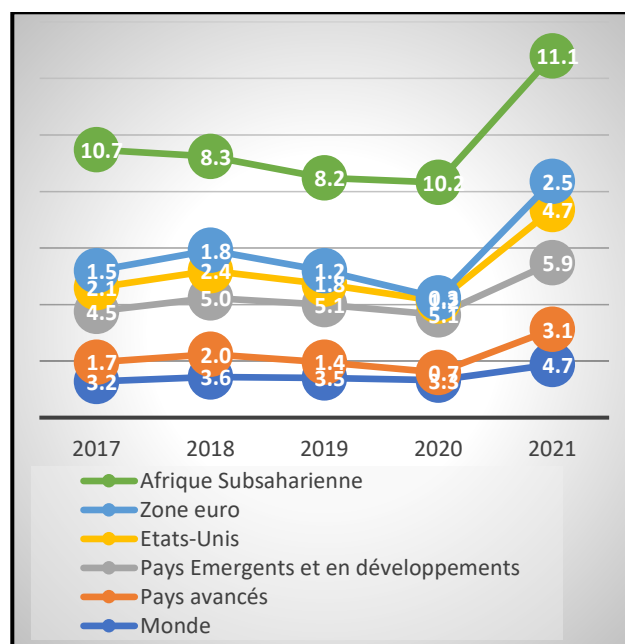
Dans les économies avancées, le niveau général des prix à la consommation a atteint **3,1%** en 2021, contre seulement **0,7%** en 2020. Ce bond reflète notamment une reprise économique rapide et des pressions sur l'offre. Aux **États-Unis** : 4,7% et dans la **Zone Euro** : 2,6%.

Les pays émergents et en développement ont également enregistré des niveaux d'inflation

élevés, bien qu'avec des variations régionales marquées : En **Asie** : 2,2%, en **Amérique Latine et Caraïbes** : 9,8% et en **Afrique Subsaharienne** : 11,0%.

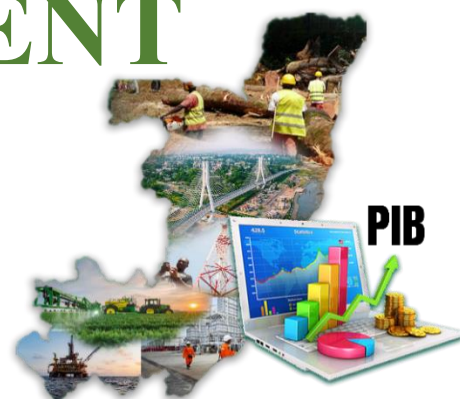
Dans la **Communauté Économique et Monétaire de l'Afrique Centrale (CEMAC)**, l'évolution de l'inflation a été relativement contrastée. Le niveau général des prix à la consommation en moyenne annuelle s'est replié à **1,6%** à fin décembre 2021, contre **2,3%** un an plus tôt.

Graphique n° 4 : Evolution de l'inflation mondiale de 2017-2021



Source : FMI, perspectives de l'économie mondiale, avril 2022

II. ENVIRONNEMENT ECONOMIQUE NATIONAL



Cette deuxième partie présente l'analyse de : (i) la production, (ii) le profil de la croissance, (iii) la croissance par secteurs d'activités, (iv) la croissance de la demande et (v) l'analyse du prix à la consommation.

II.1. ANALYSE DE LA PRODUCTION

Une augmentation de la production nationale

En 2021, la production nationale a connu une augmentation modeste de **0,5 % en volume**, après une forte baisse de **8,7 % en 2020**. Cette reprise est principalement attribuable au dynamisme du secteur tertiaire. En valeur, la production s'élève à **12 249 milliards de francs CFA**, soit une hausse de **20,6 %** par rapport à 2020. Cette augmentation en valeur reflète aussi l'effet positif de la hausse des prix internationaux du pétrole brut.

Le secteur primaire représente **7,1 %** de la production nationale en valeur. La reprise dans ce secteur est contrastée, avec des performances variables selon les branches. La **pêche et pisciculture 13,2 %**, (contre une contraction de **-7,0 %** en 2020). Ce rebond représente un gain de **20,2 points de pourcentage**. L'**agriculture**, avec une part de **4,6 %** de la production totale.

S'agissant du secteur secondaire, il reste prédominant, représentant **56,9 %** de la production totale, grâce notamment à l'**extraction des hydrocarbures** (35,9 % du poids du secteur). Bien qu'elle domine, la production pétrolière a subi une baisse en

volume de 10,7% en 2021, contrebalancée par la hausse des prix internationaux.

Le secteur tertiaire a contribué à **36,0 %** de la production totale et a été le moteur principal de la reprise économique.

II.2. PROFIL DE LA CROISSANCE¹

Une amélioration de la croissance économique en 2021, une atténuation/ou diminution du niveau de la récession enregistrée en 2020.

En 2021, l'économie congolaise a montré des signes de reprise après une récession sévère en 2020. La croissance économique s'est établie à **-1,4 %**, marquant une nette amélioration par rapport à **-6,2 % en 2020**, soit un gain de **4,8 points de pourcentage**. Cette atténuation de la récession est le résultat d'une reprise progressive de l'activité économique, notamment grâce aux mesures de relance et à l'augmentation de la demande intérieure.

Le PIB pétrolier a régressé de **-18,1 %**, accentuée par rapport à la baisse de **6,1 % en 2020**. Cela s'explique par la diminution continue de la production en volume du pétrole brut, malgré la hausse des prix internationaux

S'agissant du PIB hors pétrole, le secteur hors pétrole a enregistré une hausse de 2,9% contre -6,3% en 2020, en raison de la reprise des activités économiques dans les secteurs non pétroliers et grâce au dynamisme des recettes fiscales, dont les

¹ Pour tous les chiffres conférer les tableaux en annexe

impôts et taxes ont augmenté de 18,4% en 2021 après une baisse de 17,9% en 2020.

Le secteur hors pétrole a été le principal moteur de la stabilisation économique, soutenu par des performances notables dans le secteur tertiaire.

II.3. ANALYSE PAR SECTEUR

Une baisse de l'activité économique du secteur primaire

Globalement, l'activité économique du secteur primaire a chuté de 1,6% en 2021 contre +2,7% en 2020. Cette tendance est attribuable à la mauvaise tenue de la branche « Sylviculture et exploitation forestière » avec un taux de croissance de -22,5% en 2021 contre +5,8% en 2020, soit une perte de 28,3 points. En dépit de cette situation, la branche « Pêche et pisciculture » s'est bien comportée, affichant un taux de croissance de +12,6% contre -6,9% une année auparavant. En termes de poids, le secteur primaire a représenté 8,7% du PIB et a contribué négativement à la croissance (-0,2%).

Un recul des activités du secteur secondaire

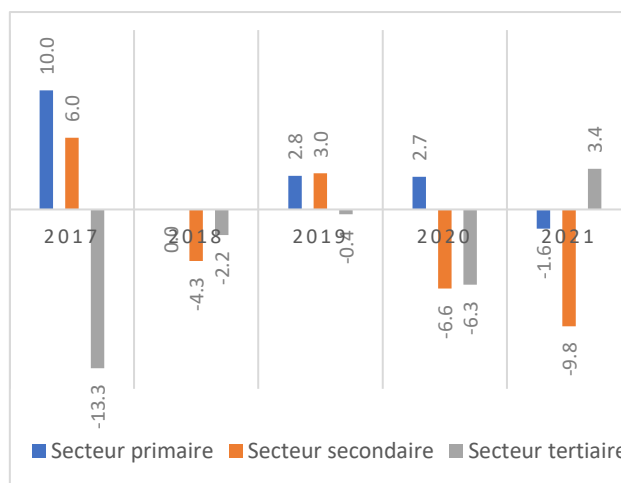
La croissance du secteur secondaire s'est établie à -9,8% contre -6,6% en 2020, soit une perte de 3,2 points. Cette baisse est imputable à la morosité des activités des branches « Extraction des hydrocarbures (-18,1%) », « Autres industries manufacturières (-9,9%) », « Construction (-8,0%) » et « Travail de bois, fabrication, articles bois ou vannerie (-7,3%) ». Le secteur secondaire (48,3%) a constitué la plus grande part dans la formation du PIB. Tout comme le secteur primaire, le secteur

secondaire a contribué aussi négativement à la croissance (-3,8%) du PIB.

Un rebond du secteur tertiaire

Après un déclin de l'activité à -6,3% en 2020, la croissance du secteur tertiaire s'est établie à 3,4% en 2021, soit un gain de 9,7 points. Cette croissance est tirée principalement par la performance des branches « Banques et assurances (+28,6%) », « Commerce (+7,9%) », « Transports et auxiliaires de transports (+4,4%) » et « Santé et action sociale (+4,4%) ». Le secteur tertiaire a représenté 37,4% du PIB avec une contribution à la croissance de +1,5%. C'est le seul secteur qui a contribué positivement à la croissance en lien avec les performances de la branche « Banques et assurances (+28,6%) ».

Graphique n° 5 : Croissance sectorielle du PIB de 2017 à 2021



Source : IN.S

II.4. ANALYSE DE LA DEMANDE

Une augmentation de la demande intérieure en 2021

Du côté de la demande, la croissance a été principalement tirée par la demande intérieure. Les dépenses en volume d'investissement ont affiché une croissance de +11,0 % contre -37,8 % en 2020 et celles de consommation finale ont augmenté de +6,5% contre -5,2% en 2020.

La consommation finale a été boostée par la consommation finale des ménages (+8,3%) dépassant ainsi le niveau d'avant COVID-19 (+2,7% en 2019). De même, les dépenses de consommation finale publique ont cru de 2,1% en 2021.

La formation brute de capital fixe a augmenté de 11,0% contre -37,8% en 2020, cette évolution s'explique par une augmentation des investissements privés et publics. La consommation finale et l'investissement ont contribué positivement à la croissance du PIB.

Une hausse des exportations et des importations des biens et services en 2021

Les exportations et les importations en volume tout comme en valeur ont augmenté au cours de l'année sous revue. La hausse des exportations en valeur peut s'expliquer par la flambée des cours du Brent qui a stimulé les exportations entraînant un excédent de la balance commerciale de 1810,5 milliards de FCFA. Le taux de couverture des importations est passé de +142,4% en 2020 à +172,8% en 2021, soit un écart de 30,4 points.

II.5. PRIX A LA CONSOMMATION²

Une hausse de l'inflation

L'inflation mesurée par l'indice harmonisé des prix à la consommation des ménages est ressortie à +2,0% en 2021 contre +1,4% en 2020, et est restée inférieure à la norme communautaire de 3%.

² Confer le tableau en annexe

CONCLUSION

L'analyse des comptes nationaux définitifs de 2021 révèle une amélioration relative de l'économie congolaise dans un contexte économique mondial en reprise après les répercussions majeures de la pandémie de COVID-19. Malgré une contraction économique globale, l'économie congolaise a affiché des signes de redressement, avec une réduction du taux de croissance, passant de -6,2 % en 2020 à -1,4 % en 2021.

Les mesures prises par le gouvernement, notamment la campagne de vaccination et le renforcement des mécanismes économiques, ont joué un rôle essentiel pour limiter les impacts négatifs de la pandémie. Sur le plan sectoriel :

- **Le secteur tertiaire** a été le moteur de cette reprise grâce aux performances remarquables des branches « Banques et assurances » (+28,6 %) et « Commerce » (+7,9 %). Ce secteur a non seulement soutenu la demande intérieure, mais a aussi contribué positivement à la croissance.
- **Le secteur primaire**, bien qu'affecté par une baisse globale (-1,6 %), a montré une résilience dans des sous-branches telles que la pêche et pisciculture (+12,6 %).
- **Le secteur secondaire**, dominé par l'extraction des hydrocarbures, a souffert de la baisse continue de la production pétrolière (-18,1 %).

Sur le plan de la demande, la consommation finale des ménages (+8,3 %) et l'investissement (+11,0 %) ont été les principaux moteurs de l'activité économique, traduisant une reprise partielle de la dynamique économique d'avant COVID-19. En parallèle, les exportations ont été boostées par la hausse des prix du pétrole brut, favorisant un excédent commercial significatif.

Tableau n° 1 : Équilibre ressources-emplois

| Opérations | 2020 aux prix de 2020 | Indice de volume | 2021 aux prix de 2020 | Indice de prix | 2021 aux prix de 2021 | Indice de valeur |
|--|--------------------------|------------------------|-----------------------------|-------------------|-----------------------------|------------------------|
| Ressources | | | | | | |
| Produits intérieur brut (PIB) | 6 152,10 | -1,4 | 6 063,80 | 25 | 7 581,10 | 23,2 |
| Importations de biens et services | 1 887,10 | 18 | 2 226,60 | 11,7 | 2 488,00 | 31,8 |
| Total | 8 039,20 | 3,1 | 8 290,40 | 21,5 | 10 069,10 | 25,3 |
| Emplois | | | | | | |
| Consommation finale | 3 908,80 | 6,5 | 4 161,40 | 4,1 | 4 333,30 | 10,9 |
| <i>Ménage</i> | 2 758,10 | 8,3 | 2 986,10 | 4,2 | 3 111,10 | 12,8 |
| <i>Publique</i> | 1 150,70 | 2,1 | 1 175,30 | 4 | 1 222,20 | 6,2 |
| Formation brute de capital fixe (FBCF) | 1 122,80 | 11 | 1 246,70 | 12,8 | 1 406,70 | 25,3 |
| Variation de stocks | 319,7 | -94,2 | 18,7 | 64,3 | 30,7 | -90,4 |
| Exportations de biens et services | 2 688,00 | 6,5 | 2 863,70 | 50,1 | 4 298,50 | 59,9 |
| Total | 8 039,20 | 3,1 | 8 290,40 | 21,5 | 10 069,10 | 25,2 |

Tableau n° 2 : Évolution de la production en volume de 2017 à 2021 par branche d'activités

En milliards de FCFA

| Secteurs/Branche d'activités | Année | | | | |
|--|-----------------|-----------------|-----------------|-----------------|-----------------|
| | 2017 | 2018 | 2019 | 2020 | 2021 |
| Secteur primaire | 656,8 | 702 | 774 | 800,4 | 838,4 |
| Agriculture | 343,2 | 380,1 | 431,0 | 454,0 | 530,4 |
| Élevage et chasse | 42,7 | 42,9 | 41,9 | 46,2 | 50,5 |
| Sylviculture et exploitation forestière | 193,5 | 199,4 | 219,0 | 225,6 | 177,0 |
| Pêche et pisciculture | 77,4 | 79,6 | 82,1 | 74,6 | 80,5 |
| Secteur secondaire | 5 757,6 | 6 599,8 | 8 137,9 | 6 983,4 | 5 121,1 |
| Extraction des hydrocarbures | 2 671,1 | 4 077,0 | 5 574,6 | 4 750,6 | 2 691,3 |
| Extraction de pierres, sable et argiles | 83,6 | 86,5 | 79,8 | 76,7 | 93,3 |
| Autres activités extractives | 2,6 | 4,0 | 3,1 | 3,7 | 4,8 |
| Industries alimentaires | 693,4 | 753,3 | 906,2 | 865,9 | 910,9 |
| Travail de bois, fabric. Articles bois ou vannerie | 38,4 | 40,6 | 53,0 | 54,1 | 55,2 |
| Industries chimiques | 751,7 | 777,2 | 721,7 | 534,6 | 632,5 |
| Fabrication de produits minéraux non métalliques | 15,0 | 18,5 | 14,9 | 16,8 | 20,5 |
| Autres industries manufacturières | 261,0 | 259,5 | 268,7 | 218,4 | 206,7 |
| Production et distribution d'électricité et d'eau | 138,6 | 183,4 | 191,3 | 178,1 | 192,7 |
| Construction | 1 102,2 | 399,8 | 324,6 | 284,5 | 313,2 |
| Secteur tertiaire | 3 922,5 | 4 609,4 | 4 153,4 | 3 881,8 | 4 244,6 |
| Commerce | 705,2 | 1 208,0 | 826,3 | 637,3 | 720,0 |
| Hotels, bars et restaurants | 219,8 | 241,2 | 446,3 | 363,1 | 372,2 |
| Transports et auxiliaires de transports | 558,6 | 544,0 | 571,4 | 506,4 | 571,5 |
| Poste et télécommunication | 167,5 | 107,6 | 143,2 | 132,5 | 126,8 |
| Banques et assurances | 436,3 | 469,5 | 432,8 | 448,5 | 591,1 |
| Autres services marchands | 637,2 | 799,0 | 654,0 | 650,9 | 646,7 |
| Activités d'administration publique | 969,4 | 1 004,3 | 870,6 | 922,4 | 981,7 |
| Éducation | 119,0 | 131,5 | 126,9 | 131,4 | 139,5 |
| Santé et action sociale | 109,5 | 104,3 | 81,9 | 89,3 | 95,1 |
| Total | 10 336,8 | 11 911,1 | 13 065,4 | 11 665,5 | 10 204,0 |

Tableau n° 3 : Évolution des agrégats de la comptabilité nationale de 2017 à 2021

| Agrégat | Année | | | | |
|--|----------|----------|----------|----------|----------|
| | 2017 | 2018 | 2019 | 2020 | 2021 |
| PIB en valeur courante du marché | 6 871,8 | 8 206,1 | 8 085,4 | 6 152,2 | 7 581,2 |
| PIB en volume au prix de N-1 | 6 115,5 | 6 713,4 | 8 354,4 | 7 582,7 | 6 063,9 |
| Croissance en valeur | 6,1 | 19,4 | -1,5 | -23,9 | 23,2 |
| Croissance en volume | -5,6 | -2,3 | 1,8 | -6,2 | -1,4 |
| Croissance en prix | 12,4 | 22,2 | -3,2 | -18,9 | 25,0 |
| Déflateur | 1,1 | 1,2 | 1,0 | 0,8 | 1,3 |
| Production | 11 374,4 | 12 980,5 | 12 774,8 | 10 153,2 | 12 248,6 |
| Consommation intermédiaire | 4 851,3 | 5 111,8 | 4 975,2 | 4 356,8 | 5 091,1 |
| Valeur ajoutée | 6 523,1 | 7 868,6 | 7 799,7 | 5 796,4 | 7 157,5 |
| Impôts nets de subventions sur les produits | 348,7 | 337,5 | 285,7 | 355,8 | 423,7 |
| Consommation finale | 3 628,1 | 3 826,9 | 3 913,0 | 3 908,8 | 4 333,3 |
| FBCF | 2 519,5 | 2 162,0 | 2 099,9 | 1 122,8 | 1 406,7 |
| Variation de stocks | 634,3 | 261,1 | 367,4 | 319,7 | 30,7 |
| Exportations | 3 295,9 | 5 105,1 | 4 602,2 | 2 688,0 | 4 298,5 |
| Importations | 3 206,0 | 3 148,9 | 2 897,0 | 1 887,1 | 2 488,0 |
| FBCF/PIB | 0,4 | 0,3 | 0,3 | 0,2 | 0,2 |
| PIB par habitant à prix courants (en milliers de FCFA/ Habitant) | 1 457,6 | 1 696,5 | 1 629,2 | 1 208,3 | 1 451,2 |
| Population estimée | 4,7 | 4,8 | 5,0 | 5,1 | 5,2 |

Tableau n° 4 : Ventilation du PIB courant par branche d'activités

| Secteurs / Branches d'activités | En milliards de FCFA | | | | |
|--|----------------------|----------------|----------------|----------------|----------------|
| | Année | | | | |
| | 2017 | 2018 | 2019 | 2020 | 2021 |
| Secteur primaire | 502,3 | 557,1 | 589,2 | 655,8 | 660,6 |
| Agriculture | 310,1 | 351,6 | 375,3 | 441,3 | 479,0 |
| Élevage et chasse | 34,0 | 32,2 | 35,9 | 39,9 | 45,3 |
| Sylviculture et exploitation forestière | 101,0 | 113,3 | 119,4 | 123,7 | 84,5 |
| Pêche et pisciculture | 57,2 | 60,0 | 58,6 | 50,9 | 51,8 |
| Secteur secondaire | 3 158,8 | 4 463,5 | 4 365,4 | 2 415,2 | 3 663,5 |
| Extraction des hydrocarbures | 1 676,8 | 3 437,6 | 3 214,4 | 1 264,1 | 2 554,6 |
| Extraction de pierres, sable et argiles | 63,0 | 55,5 | 53,7 | 66,2 | 58,5 |
| Autres activités extractives | 2,7 | 2,5 | 2,3 | 2,4 | 2,8 |
| Industries alimentaires | 340,7 | 319,9 | 403,3 | 392,1 | 416,7 |
| Travail de bois, fabric. Articles bois ou vannerie | 14,0 | 14,1 | 19,8 | 21,1 | 19,3 |
| Industries chimiques | 361,2 | 287,7 | 287,7 | 310,0 | 250,6 |
| Fabrication de produits minéraux non métalliques | 8,3 | 6,9 | 7,2 | 8,4 | 9,7 |
| Autres industries manufacturières | 126,2 | 127,0 | 134,2 | 114,9 | 102,2 |
| Production et distribution d'électricité et d'eau | 81,6 | 77,3 | 94,9 | 93,2 | 93,4 |
| Construction | 484,2 | 135,1 | 148,0 | 142,9 | 155,8 |
| Secteur tertiaire | 2 862,0 | 2 848,1 | 2 845,0 | 2 725,4 | 2 833,4 |
| Commerce | 606,4 | 648,7 | 650,6 | 536,1 | 581,2 |
| Hotels, bars et restaurants | 139,2 | 308,9 | 321,1 | 265,3 | 260,8 |
| Transports et auxiliaires de transports | 418,2 | 416,8 | 433,9 | 416,0 | 428,5 |
| Poste et télécommunication | 42,6 | 36,7 | 33,6 | 35,0 | 9,9 |
| Banques et assurances | 331,5 | 366,8 | 330,9 | 348,5 | 471,0 |
| Autres services marchands | 651,9 | 559,6 | 547,4 | 535,1 | 547,9 |
| Activités d'administration publique | 652,1 | 523,5 | 535,1 | 595,4 | 608,0 |
| Éducation | 107,7 | 98,4 | 99,5 | 107,9 | 111,4 |
| Santé et action sociale | 57,2 | 47,7 | 36,8 | 37,7 | 28,8 |
| Branche fictive consommatrice des SIFIM | -144,9 | -159,0 | -143,8 | -151,6 | -214,1 |
| Impôts et taxes sur les produits | 348,7 | 337,5 | 285,7 | 355,8 | 423,7 |
| PIB aux prix constants du marché | 6 871,8 | 8 206,1 | 8 085,4 | 6 152,2 | 7 581,2 |
| dont PIB Pétrole | 1 676,8 | 3 437,6 | 3 214,4 | 1 264,1 | 2 554,6 |
| dont PIB Hors Pétrole | 5 194,9 | 4 768,5 | 4 871,0 | 4 888,1 | 5 026,6 |

Tableau n° 4 : Ventilation du PIB courant par branche d'activités

| Secteurs / Branches d'activités | En milliards de FCFA | | | | |
|--|----------------------|----------------|----------------|----------------|----------------|
| | Année | | | | |
| | 2017 | 2018 | 2019 | 2020 | 2021 |
| Secteur primaire | 502,3 | 557,1 | 589,2 | 655,8 | 660,6 |
| Agriculture | 310,1 | 351,6 | 375,3 | 441,3 | 479,0 |
| Élevage et chasse | 34,0 | 32,2 | 35,9 | 39,9 | 45,3 |
| Sylviculture et exploitation forestière | 101,0 | 113,3 | 119,4 | 123,7 | 84,5 |
| Pêche et pisciculture | 57,2 | 60,0 | 58,6 | 50,9 | 51,8 |
| Secteur secondaire | 3 158,8 | 4 463,5 | 4 365,4 | 2 415,2 | 3 663,5 |
| Extraction des hydrocarbures | 1 676,8 | 3 437,6 | 3 214,4 | 1 264,1 | 2 554,6 |
| Extraction de pierres, sable et argiles | 63,0 | 55,5 | 53,7 | 66,2 | 58,5 |
| Autres activités extractives | 2,7 | 2,5 | 2,3 | 2,4 | 2,8 |
| Industries alimentaires | 340,7 | 319,9 | 403,3 | 392,1 | 416,7 |
| Travail de bois, fabric. Articles bois ou vannerie | 14,0 | 14,1 | 19,8 | 21,1 | 19,3 |
| Industries chimiques | 361,2 | 287,7 | 287,7 | 310,0 | 250,6 |
| Fabrication de produits minéraux non métalliques | 8,3 | 6,9 | 7,2 | 8,4 | 9,7 |
| Autres industries manufacturières | 126,2 | 127,0 | 134,2 | 114,9 | 102,2 |
| Production et distribution d'électricité et d'eau | 81,6 | 77,3 | 94,9 | 93,2 | 93,4 |
| Construction | 484,2 | 135,1 | 148,0 | 142,9 | 155,8 |
| Secteur tertiaire | 2 862,0 | 2 848,1 | 2 845,0 | 2 725,4 | 2 833,4 |
| Commerce | 606,4 | 648,7 | 650,6 | 536,1 | 581,2 |
| Hotels, bars et restaurants | 139,2 | 308,9 | 321,1 | 265,3 | 260,8 |
| Transports et auxiliaires de transports | 418,2 | 416,8 | 433,9 | 416,0 | 428,5 |
| Poste et télécommunication | 42,6 | 36,7 | 33,6 | 35,0 | 9,9 |
| Banques et assurances | 331,5 | 366,8 | 330,9 | 348,5 | 471,0 |
| Autres services marchands | 651,9 | 559,6 | 547,4 | 535,1 | 547,9 |
| Activités d'administration publique | 652,1 | 523,5 | 535,1 | 595,4 | 608,0 |
| Éducation | 107,7 | 98,4 | 99,5 | 107,9 | 111,4 |
| Santé et action sociale | 57,2 | 47,7 | 36,8 | 37,7 | 28,8 |
| Branche fictive consommatrice des SIFIM | -144,9 | -159,0 | -143,8 | -151,6 | -214,1 |
| Impôts et taxes sur les produits | 348,7 | 337,5 | 285,7 | 355,8 | 423,7 |
| PIB aux prix constants du marché | 6 871,8 | 8 206,1 | 8 085,4 | 6 152,2 | 7 581,2 |
| dont PIB Pétrole | 1 676,8 | 3 437,6 | 3 214,4 | 1 264,1 | 2 554,6 |
| dont PIB Hors Pétrole | 5 194,9 | 4 768,5 | 4 871,0 | 4 888,1 | 5 026,6 |

Tableau n° 5 : Ventilation du PIB réel par branche d'activités

En milliards de FCFA

| Secteurs / Branches d'activités | Année | | | | |
|--|----------------|----------------|----------------|----------------|----------------|
| | 2017 | 2018 | 2019 | 2020 | 2021 |
| Secteur primaire | 333,1 | 333 | 342,3 | 351,7 | 346 |
| Agriculture | 144 | 146,3 | 150,7 | 155,4 | 159 |
| Elevage et chasse | 24,6 | 24,9 | 25,7 | 26,8 | 27,3 |
| Sylviculture et exploitation forestière | 142,5 | 132,3 | 135,2 | 143,1 | 110,8 |
| Pêche et pisciculture | 38,1 | 39,2 | 40,1 | 37,4 | 42,1 |
| Secteur secondaire | 2 610,1 | 2 497,4 | 2 572,8 | 2 402,6 | 2 168,0 |
| Extraction des hydrocarbures | 2 038,6 | 2 351,9 | 2 406,7 | 2 260,0 | 1 850,5 |
| Extraction de pierres, sable et argiles | 36,9 | 37,6 | 38,9 | 39,6 | 40,7 |
| Autres activités extractives | 1,3 | 1,5 | 1,3 | 1,5 | 2 |
| Industries alimentaires | 198,4 | 178,6 | 216,3 | 215,5 | 205,2 |
| Travail de bois, fabric. Articles bois ou vannerie | 20,7 | 18,4 | 23,2 | 25,4 | 23,5 |
| Industries chimiques | 33 | 29,2 | 27,3 | 22,2 | 24,4 |
| Fabrication de produits minéraux non métalliques | 6,2 | 7,2 | 7,3 | 8,6 | 9,7 |
| Autres industries manufacturières | 90,5 | 83,9 | 85,3 | 73,7 | 66,4 |
| Production et distribution d'électricité et d'eau | 83,2 | 101,8 | 122,1 | 119,4 | 121,8 |
| Construction | 462,8 | 147,9 | 129,5 | 110,4 | 101,6 |
| Secteur tertiaire | 1 631,3 | 1 596,2 | 1 589,6 | 1 489,7 | 1 540,4 |
| Commerce | 283,8 | 296,8 | 306,6 | 244,3 | 263,7 |
| Hotels, bars et restaurants | 59,1 | 52,6 | 55,1 | 45,8 | 45,5 |
| Transports et auxiliaires de transports | 317,8 | 310,3 | 322,5 | 290,9 | 303,7 |
| Poste et télécommunication | 87,5 | 43,1 | 53,4 | 61,6 | 50,2 |
| Banques et assurances | 211,6 | 224,9 | 202 | 212,6 | 273,4 |
| Autres services marchands | 311,6 | 318,5 | 311,2 | 309,2 | 309,2 |
| Activités d'administration publique | 288,8 | 265,5 | 249,8 | 261,6 | 254,7 |
| Education | 81,7 | 78 | 78,2 | 81,7 | 82,9 |
| Santé et action sociale | 29,8 | 25,7 | 20,7 | 24,4 | 25,4 |
| Branche fictive consommatrice des SIFIM | -75,8 | -82,3 | -73,7 | -76,4 | -100 |
| Impôts et taxes sur les produits | 238,6 | 265,9 | 273,6 | 224,6 | 265,9 |
| PIB en volume chaîné au prix de 2005 | 4 751,4 | 4 641,9 | 4 725,8 | 4 432,0 | 4 368,4 |
| dont PIB Pétrole | 2 038,6 | 2 351,9 | 2 406,7 | 2 260,0 | 1 850,5 |
| dont PIB Hors Pétrole | 3 336,7 | 3 069,5 | 3 113,3 | 2 917,3 | 3 001,3 |

Tableau n° 6 : Ventilation du PIB par branche d'activités

| Secteurs / Branches d'activités | Évolution annuelle en % | | | | |
|--|-------------------------|--------------|--------------|--------------|--------------|
| | Année | | | | |
| | 2017 | 2018 | 2019 | 2020 | 2021 |
| Secteur primaire | 10 | 0 | 2,8 | 2,7 | -1,6 |
| Agriculture | 3,9 | 1,6 | 3 | 3,1 | 2,3 |
| Elevage et chasse | 4,2 | 1,4 | 3,3 | 4,3 | 1,6 |
| Sylviculture et exploitation forestière | 43,2 | -7,2 | 2,2 | 5,8 | -22,5 |
| Pêche et pisciculture | 2,8 | 2,9 | 2,3 | -6,9 | 12,6 |
| Secteur secondaire | 6,00 | -4,30 | 3,00 | -6,60 | -9,80 |
| Extraction des hydrocarbures | 25,90 | 15,40 | 2,30 | -6,10 | -18,10 |
| Extraction de pierres, sable et argiles | 4,4 | 2,2 | 3,4 | 1,7 | 3 |
| Autres activités extractives | -12,8 | 9,4 | -13,8 | 16,9 | 38,9 |
| Industries alimentaires | 5,9 | -10 | 21,1 | -0,3 | -4,8 |
| Travail de bois, fabric. Articles bois ou vannerie | 9,2 | -11,1 | 26,4 | 9,3 | -7,3 |
| Industries chimiques | 36,9 | -11,3 | -6,6 | -18,7 | 9,9 |
| Fabrication de produits minéraux non métalliques | 2,5 | 16,4 | 1,4 | 17,6 | 13 |
| Autres industries manufacturières | -30,4 | -7,3 | 1,6 | -13,6 | -9,9 |
| Production et distribution d'électricité et d'eau | 9,4 | 22,3 | 19,9 | -2,1 | 2 |
| Construction | -21,7 | -68,1 | -12,4 | -14,8 | -8 |
| Secteur tertiaire | -13,30 | -2,20 | -0,40 | -6,30 | 3,40 |
| Commerce | -37 | 4,6 | 3,3 | -20,3 | 7,9 |
| Hotels, bars et restaurants | -0,1 | -10,9 | 4,8 | -16,9 | -0,7 |
| Transports et auxiliaires de transports | 6 | -2,4 | 4 | -9,8 | 4,4 |
| Poste et télécommunication | 4,9 | -50,8 | 24,1 | 15,3 | -18,5 |
| Banques et assurances | 15,1 | 6,3 | -10,2 | 5,2 | 28,6 |
| Autres services marchands | -1 | 2,2 | -2,3 | -0,6 | 0 |
| Activités d'administration publique | -14 | -8,1 | -5,9 | 4,7 | -2,6 |
| Education | -9,8 | -4,6 | 0,3 | 4,5 | 1,4 |
| Santé et action sociale | -5,4 | -13,7 | -19,8 | 18 | 4,4 |
| Branche fictive consommatrice des SIFIM | 13,2 | 8,5 | -10,5 | 3,6 | 30,9 |
| Impôts et taxes sur les produits | -30,5 | 11,4 | 2,9 | -17,9 | 18,3 |
| PIB en volume chaîné au prix de 2005 | -5,60 | -2,30 | 1,80 | -6,20 | -1,40 |
| dont PIB Pétrole | 25,90 | 15,40 | 2,30 | -6,10 | -18,10 |
| dont PIB Hors Pétrole | -10,80 | -8,00 | 1,40 | -6,30 | 2,90 |

Tableau n° 7 : Contributions à la croissance du PIB

| Secteurs / Branches d'activités | Année | | | | |
|--|-------------|-------------|-------------|-------------|-------------|
| | 2017 | 2018 | 2019 | 2020 | 2021 |
| Secteur primaire | 0,7 | 0,0 | 0,2 | 0,2 | -0,2 |
| Agriculture | 0,2 | 0,1 | 0,1 | 0,1 | 0,2 |
| Elevage et chasse | 0,0 | 0,0 | 0,0 | 0,0 | 0,0 |
| Sylviculture et exploitation forestière | 0,5 | -0,1 | 0,0 | 0,1 | -0,5 |
| Pêche et pisciculture | 0,0 | 0,0 | 0,0 | 0,0 | 0,1 |
| Secteur secondaire | 2,3 | -2,0 | 1,6 | -3,6 | -3,8 |
| Extraction des hydrocarbures | 3,6 | 3,8 | 1,0 | -2,4 | -3,7 |
| Extraction de pierres, sable et argiles | 0,0 | 0,0 | 0,0 | 0,0 | 0,0 |
| Autres activités extractives | 0,0 | 0,0 | 0,0 | 0,0 | 0,0 |
| Industries alimentaires | 0,3 | -0,5 | 0,8 | 0,0 | -0,3 |
| Travail de bois, fabric. Articles bois ou vannerie | 0,0 | 0,0 | 0,0 | 0,0 | 0,0 |
| Industries chimiques | 1,5 | -0,6 | -0,2 | -0,7 | 0,5 |
| Fabrication de produits minéraux non métalliques | 0,0 | 0,0 | 0,0 | 0,0 | 0,0 |
| Autres industries manufacturières | -0,9 | -0,1 | 0,0 | -0,2 | -0,2 |
| Production et distribution d'électricité et d'eau | 0,1 | 0,3 | 0,2 | 0,0 | 0,0 |
| Construction | -2,3 | -4,8 | -0,2 | -0,3 | -0,2 |
| Secteur tertiaire | -6,3 | -0,9 | -0,1 | -2,2 | 1,5 |
| Commerce | 3,6 | 3,8 | 1,0 | -2,4 | -3,7 |
| Hotels, bars et restaurants | 0,0 | 0,0 | 0,0 | 0,0 | 0,0 |
| Transports et auxiliaires de transports | 0,0 | 0,0 | 0,0 | 0,0 | 0,0 |
| Poste et télécommunication | 0,3 | -0,5 | 0,8 | 0,0 | -0,3 |
| Banques et assurances | 0,0 | 0,0 | 0,0 | 0,0 | 0,0 |
| Autres services marchands | 1,5 | -0,6 | -0,2 | -0,7 | 0,5 |
| Activités d'administration publique | 0,0 | 0,0 | 0,0 | 0,0 | 0,0 |
| Education | -0,9 | -0,1 | 0,0 | -0,2 | -0,2 |
| Santé et action sociale | 0,1 | 0,3 | 0,2 | 0,0 | 0,0 |
| Branche fictive consommatrice des SIFIM | -2,3 | -4,8 | -0,2 | -0,3 | -0,2 |
| Impôts et taxes sur les produits | -6,3 | -0,9 | -0,1 | -2,2 | 1,5 |
| PIB | -5,6 | -2,3 | 1,8 | -6,2 | -1,4 |
| dont PIB Pétrole | 3,6 | 3,8 | 1,0 | -2,4 | -3,7 |
| dont PIB Hors Pétrole | -9,2 | -6,1 | 0,8 | -3,8 | 2,3 |

Tableau n° 8 : Le PIB courant et ses emplois

En milliards de FCFA

| Libellé | Année | | | | |
|----------------------------------|---------|---------|---------|---------|---------|
| | 2017 | 2018 | 2019 | 2020 | 2021 |
| PIB | 6 871,8 | 8 206,1 | 8 085,4 | 6 152,1 | 7 581,1 |
| Dépense de consommation finale | 3 628,1 | 3 826,9 | 3 913,0 | 3 908,8 | 4 333,3 |
| <i>Publique</i> | 1 242,9 | 1 108,2 | 1 084,7 | 1 150,7 | 1 222,2 |
| <i>Privée</i> | 2 385,2 | 2 718,8 | 2 828,3 | 2 758,1 | 3 111,1 |
| Formation brute de capitale fixe | 2 519,5 | 2 162,0 | 2 099,9 | 1 122,8 | 1 406,7 |
| <i>Publique</i> | 601,3 | 515,9 | 501,1 | 268,0 | 335,7 |
| <i>Privée</i> | 1 918,2 | 1 646,0 | 1 598,8 | 854,9 | 1 071,0 |
| Variation de stocks | 634,3 | 261,1 | 367,4 | 319,7 | 30,7 |
| Exportations | 3 295,9 | 5 105,1 | 4 602,2 | 2 688,0 | 4 298,5 |
| Importations | 3 206,0 | 3 148,9 | 2 897,0 | 1 887,1 | 2 488,0 |

Tableau n° 9 : Le PIB réel et ses emplois (base 100=2005)

En milliards de FCFA

| Libellé | Année | | | | |
|----------------------------------|---------|---------|---------|---------|---------|
| | 2017 | 2018 | 2019 | 2020 | 2021 |
| PIB | 4 751,4 | 4 641,9 | 4 725,8 | 4 432,0 | 4 368,4 |
| Dépense de consommation finale | 2 059,2 | 2 111,4 | 2 116,9 | 2 007,2 | 2 137,0 |
| <i>Publique</i> | 626,9 | 597,6 | 563,1 | 573,7 | 585,9 |
| <i>Privée</i> | 1 444,7 | 1 535,6 | 1 577,4 | 1 452,9 | 1 573,0 |
| Formation brute de capitale fixe | 1 586,4 | 1 276,8 | 1 364,7 | 849,1 | 942,7 |
| <i>Publique</i> | 378,6 | 304,7 | 325,7 | 202,6 | 225,0 |
| <i>Privée</i> | 1 207,8 | 972,1 | 1 039,0 | 646,5 | 717,8 |
| Variation de stocks | 311,3 | 94,3 | 142,2 | 199,0 | 11,6 |
| Exportations | 2 784,4 | 3 358,1 | 3 247,3 | 2 830,2 | 3 015,3 |
| Importations | 1 712,8 | 1 710,5 | 1 697,0 | 1 147,5 | 1 353,9 |

Tableau n° 10 : Le PIB et ses emplois

| Libellé | Évolution annuelle en % | | | | |
|----------------------------------|-------------------------|-------|------|-------|-------|
| | Année | | | | |
| | 2017 | 2018 | 2019 | 2020 | 2021 |
| PIB | -5,6 | -2,3 | 1,8 | -6,2 | -1,4 |
| Dépense de consommation finale | -22,4 | 2,5 | 0,3 | -5,2 | 6,5 |
| <i>Publique</i> | -16,8 | -4,7 | -5,8 | 1,9 | 2,1 |
| <i>Privée</i> | -25,0 | 6,3 | 2,7 | -7,9 | 8,3 |
| Formation brute de capitale fixe | -50,0 | -19,5 | 6,9 | -37,8 | 11,0 |
| <i>Publique</i> | | | | | |
| <i>Privée</i> | | | | | |
| Variation de stocks | -219,6 | -69,7 | 50,9 | 39,9 | -94,2 |
| Exportations | 2,1 | 20,6 | -3,3 | -12,8 | 6,5 |
| Importations | -41,2 | -0,1 | -0,8 | -32,4 | 18,0 |

Tableau n° 11 : Contribution des emplois à la croissance réelle du PIB

| Libellé | Évolution annuelle en % | | | | |
|----------------------------------|-------------------------|------|------|-------|------|
| | Année | | | | |
| | 2017 | 2018 | 2019 | 2020 | 2021 |
| PIB | -5,6 | -2,3 | 1,8 | -6,2 | -1,4 |
| Dépense de consommation finale | -15,0 | 1,3 | 0,1 | -2,5 | 4,1 |
| <i>Publique</i> | -3,6 | -0,8 | -0,8 | 0,3 | 0,4 |
| <i>Privée</i> | -11,4 | 2,2 | 0,9 | -2,8 | 3,7 |
| Formation brute de capitale fixe | -38,9 | -7,2 | 1,8 | -9,8 | 2,0 |
| <i>Publique</i> | | | | | |
| <i>Privée</i> | | | | | |
| Variation de stocks | 14,4 | -6,4 | 1,6 | 1,8 | -4,9 |
| Exportations | 0,9 | 9,9 | -2,1 | -7,3 | 2,9 |
| Importations | -33,1 | -0,1 | -0,3 | -11,6 | 5,5 |

Equipe Technique :

| Coordination | | |
|---------------------------|---------------------------|--|
| Prénom(s) | Nom (s) | Titre |
| Stève Bertrand | MBOKO IBARA | Directeur Général |
| Coordination technique | | |
| Faël | ELENGA NGATSALA | Directeur des Synthèses et analyses Economiques |
| Amedé | DIAMBELA | Chef de service de la comptabilité nationale |
| Equipe de rédaction | | |
| Clève Charel | BEMBA | Comptable national |
| Gertrude | MAVOUNGOU NIANGUI | Comptable national |
| Gildas Zeus Gladys | MAHOUNGOU MANOU | Comptable national |
| Loïck Geordel | ELONGO PEYA | Comptable national |
| Marianne Edline Vissainte | EBANDA | Comptable national |
| Mavi Fredy | NGAMBOU OSSIBI | Comptable national |
| Pierre Alex | MAV-COSTHODES | Comptable national |
| Préfina Chrisman | NDOUANGUI BANGALA | Comptable national |
| Raymond | NKOUKA | Comptable national |
| Steves Ulrich | MOUYAMBA BOUEKENA | Comptable national |
| Pierre Ritos | KOUNGA | Stagiaire |
| Finish Espoir | MOUTAKALA MAMPASSI | Stagiaire |
| Dane Steve | LENGUELE BOYEMBE | Stagiaire |
| Équipe de relecture | | |
| Amzy | GNALABEKA PERDYA | Directeur des enquêtes et des recensements |
| Brice Roland | MAMBOU MIAMBANZILA | Directeur de la coordination statistique |
| Anselme | MAMBALOU | Chef de service des prévisions et études économiques |
| Audrey Distel | BIENGOLO NZABA | Chef de service des secteurs productifs |
| Noël | NKOUA | Personne ressource |
| Théophile | KESSA | Personne ressource |
| Jaurès Belvian | NGOUANDJI | Personne ressource |



Institut National de la Statistique



Avenue Lampama, MPILA (Arrêt TP)
Croisement avec l'avenue de l'Intendance
Ouenzé - Brazzaville



www.ins-congo.cg



comptabilite.nationale@ins-congo.cg
contact@ins-congo.cg
cnsee@hotmail.fr